

# Årsberetning for Helsingør Kommunes Museer 2016

Af Maibritt Bager, museumschef

## Indledning

Generationsskifte og sikring af mange års fagligt arbejde har været overskriften for tilrettelæggelsen af museernes arbejde de sidste par år. På Helsingør Kommunes Museer har vi den særlige situation, at flere af museets nøglemedarbejdere har en relativ ens aldersprofil. Flere er gået på pension andre nærmer sig tidspunktet, hvor der er mulighed for at træde tilbage og nyde sit otium. Når mangeårige medarbejdere går på pension, sker der uvægerligt et vidensstab. Udfordringen for museerne er at sikre kontinuitet i opgavevaretagelsen og at vigtig viden overleveres bedst muligt til nye medarbejdere. Fremtidssikring af det faglige arbejde betyder blandt andet, at viden ikke alene skal være personbåret, men også skal være forankret i organisationen.

Efter næsten 30 år i museernes tjeneste besluttede museumsinspektør og arkivleder Lars Bjørn Madsen i 2016 at frigøre sig delvis fra sit arbejde på museerne. Baggrunden er især et ønske om at få mere tid til studier og artikelskrivning. Museerne kan stadig trække på Lars Bjørn Madsen store viden om lokalsamfundets udvikling og bygningskulturarv, da Lars fortsat fungerer som museumsinspektør, men med et nedsat timetal. Museernes mangeårige arkivmedarbejder Tenna Bülow overtog medio 2016 opgaven som arkivleder efter Lars Bjørn Madsen. Tenna Bülow har arbejdet tæt sammen med Lars Bjørn Madsen i en årrække. Kontinuiteten i arkivet er derved sikret til glæde for arkivets brugere.

Magasinforvalter Carsten Møller meddelte i 2016 at han ønskede at fratrede sin stilling i begyndelsen af 2017. Arbejdet for at sikre overlevering af viden vedrørende varetagelse af samlingerne gik derefter i gang. Særlig vigtigt har

det været at skabe fællesviden om magasinernes udnyttelse og systemer for placering af genstandene i samlingen. Registratør og koordinator for museernes dokumentations- og samlingsenhed Peter M.M. Kristensen har arbejdet tæt sammen med Carsten Møller om opgaven.

I 2016 kunne Helsingør Kommunes Museer byde velkommen til en ny museumsinspektør Niels Hein, der tiltrådte stillingen 1.6.2016. Stillingen er placeret i museernes formidlingsenhed, hvor Niels Heins først primære opgave vil være at koordinere udviklingen af Værftsmuseet bl.a. museets udstillinger og anden formidling. Ansættelsen af en inspektør til opgaven er gjort mulig efter at Helsingør byråd, besluttede at udvide Værftsmuseet i 2015 og derfor blev der tilført midler til ansættelse af en museumsfaglig medarbejder og en aflønnet museumsvært. Museerne kunne derfor i 2016 ansætte Katja Anker som museumsassistent og vært på Værftsmuseet.

Det frivillige arrangement var også i 2016 en vigtig forudsætning for museernes arbejde. Ingen udstilling og intet arrangement var blevet til, uden at frivillige kræfter har bidraget. Museerne og vores egns historie har mange venner, hvis kompetencer spænder vidt. Der er altid hjælp at hente, hvad end det er en montre der skal bygges, en hestevogn der skal renoveres, en historie der skal fortælles eller et godt juridisk råd der er brug for. Samlet lagde museets 350 frivillige 34.287 timer på museerne. Museet skylder de frivillige, der investerer deres tid i museernes arbejde, en stor tak for indsatsen. Det frivillige engagement er også med til at gøre vores museer til aktive og levende steder.

## Besøgstal

Museerne havde i 2016 et samlet besøgstal på 46.637. Helsingør Bymuseum blev besøgt af 4.332 gæster, og 18.192 gæster aflagde Skibs-



*Sundtoldsmarkedet 2016 blev det hidtil største marked på museerne. Godt 14.500 besøgte dette års marked.*

klarerergaarden et besøg. Heraf var en stor del besøgende ved Sundtoldsmarkedet den 20. august 2016. Værftsmuseet havde 11.679 gæster, og endelig havde Flynderupgård Museet 13.198 gæster. Det historiske landbrug på Flynderupgård havde 5.618 gæster.

Besøgstallet i 2016 var således næsten 10 pct. over niveauet i 2015, hvor 41.469 gæster besøgte museerne. Den positive udvikling er især sket på grund af den store interesse for at opleve den sanselige historieformidling på Sundtoldsmarkedet.

### *1. Arbejdsgrundlag*

Helsingør Kommunes Museers formål er at drive et statsanerkendt kulturhistorisk muse-

um for nyere tids kulturhistorie i Helsingør Kommune.

Helsingør Kommunes Museer skal, som et statsanerkendt kulturhistorisk lokalmuseum, virke for sikring af den lokale kulturarv gennem:

- Indsamling
- Registrering
- Bevaring
- Forskning
- Formidling

Helsingør Kommunes Museer og Frilandskulturcentret Flynderupgård blev med virkning fra 2015 lagt sammen. Frilandskulturcentrets aktiviteter blev i 2016 videreført inden for rammerne af Helsingør Kommunes Museer.

## 2. Samlinger og arkiv

Helsingør Kommunes Museers samling rummede pr. 31. december 2016, 46.223 genstande, 890 hyldemeter arkivalisk materiale og ca. 170.000 stk. fotos, grafik samt kort og tegninger.

### 2.1 Registrering

Helsingør Kommunes Museer indsamler genstande, arkivalier, fotografier og andet materiale, der dokumenterer livet i Helsingør købstadskommune og Tikøb sognekommune, som ved sammenlægning i 1970 blev til den nuværende Helsingør Kommune. De indkomne genstande og arkivalier bliver løbende beskrevet, registreret og sikret for eftertiden. Arkivets registreringer kan benyttes på Biblioteket Kulturværftet eller ved personlig henvendelse til arkivet.

Registreringen af museernes genstandssamling foregår i programmet Regin. Databaseprogrammet der forvaltes af Kulturstyrelsen. Programmet blev søsat i 2001, og er nu ved at være tjenligt til en fornyelse. Den er på vej i et nyt system, som vi venter os meget af. Systemet hedder SARA. Overgangen til det nye system blev forberedt på Helsingør Kommunes Museer i anden halvdel af 2016. Kulturstyrelsen meddelte ultimo 2016 at færdiggørelsen af SARA var forsinket. Registreringen af nye genstande fortsætter derfor foreløbig som hidtil. Når SARA tages i brug er det vort håb at flere af vore samlinger (fotos, kunst o.lign.) som i dag er registreret i forskellige systemer vil kunne samles i SARA, og dermed gøre det nemmere og hurtigere for os at betjene vore brugere bedst muligt.

Det er imidlertid ikke gjort med at få styr på den digitale registrering. Film, fotos og andre såkaldte AV-materialer tager skade af vej og vind, selv DVD'er som man for få år siden troede var uopslidelige, har vist sig at være upålidelige lagringsmedier. Arbejdet med at digitalisere disse materialer foregik løbende i 2016. Indsatsen koncentrerer sig i første omgang om fotografierne, som er de materialer,

der er størst efterspørgsel på både fra brugere og i forbindelse med museernes formidlingsvirksomhed. Helsingør Kommunes Museer har to gange søgt støtte hos Kulturstyrelsen til en komplet digitalisering af vores ca. 160.000 enheder store billedsamling, men fået afslag. Vi fortsætter derfor det slidsomme arbejde med at digitalisere billederne manuelt. Med hjælp fra frivillige kræfter kan der digitaliseres 6.000-8.000 billeder om året.

### 2.2 Lokalhistorisk Arkiv for Helsingør Kommune

Det Lokalhistoriske Arkiv modtog i 2016 i alt 561 henvendelser fra borgere, myndigheder og institutioner såvel telefonisk som skriftligt. Henvendelserne til arkivet var vedr. slægtsforskning, ejendomme- og bebyggelser og ønsker om digitalt materiale. Blandt henvendelserne til arkivet var en del fra personer med en faglig interesse bl.a. fra forfattere, kulturformidlere og forskere. Brugere har også i 2016 i høj grad lagt vejen forbi arkivmagasinet for selv at arbejde med arkivalierne eller besøgt arkivets kontor for at se materialet i museernes fotoarkiv.

Mange borgere har også i 2016 henvendt sig til arkivvagten på Biblioteket Kulturværftet, som holdt åbent den sidste mandag i måneden i tidsrummet 16-18. Her besvarede arkivets faginspektør borgernes mange og forskelligartede spørgsmål. Borgerne kunne også få hjælp til selv at orientere sig og lede efter svar på deres spørgsmål gennem databaserne over arkivets samlinger, som arkivet stiller til rådighed.

Det Lokalhistoriske Arkiv fortsatte i 2016 det gode samarbejde med Biblioteket Kulturværftet, et samarbejde der muliggør at borgerne kan bestille arkivalier af et mindre omfang til fremlæggelse på Bibliotekets læsesal udenfor arkivets åbningstider. Samarbejdet med ugeavisen »Nordsjælland« er stadig meget populært. Her får ikke alene brugerne gennem ugeavisens brevkasse svar på deres spørgsmål, men også rigtig mange læsere får glæde af dem.



Det forgangne år blev brugt til at ompakke Flynderupgårds arkiv og arkivet fra den tidligere Tikøb Sognekommune samt fortsætte indkomstjournaliseringen af arkivalierne. 2016 blev også året, hvor der blev foretaget en stor omplacering og generel ompakning af arkivalierne i Arkivmagasinet for at gøre plads på hylderne til opsætning af Flynderupgårds arkiv og ikke mindst til nyindkomne arkivalier. Samtidig blev en omfattende gennemgang af arkivets materiale påbegyndt. I forbindelse med gennemgangen tilstræbtes at forbedre registreringerne af arkivalierne.

Året blev også forandringens år for arkivet. Henvendelser til og i arkivet og ydelser herfra har altid været en gratis service. Helsingør Byråd besluttede, at arkivet fra ultimo 2016 skulle indføre brugerbetaling på en del af arkivets ydelser, herunder undersøgelser, skanninger og digitaliseret materiale.

### *3. Indsamling og erhvervelser*

Helsingør Kommunes Museer har forøget sin samling med lidt mere end 250 genstande. Den upræcise angivelse skyldes at en større fornem aflevering fra Danmarks Tekniske Universitet til Værftsmuseet, endnu ikke er registreret. I forhold til 2015 er der tale om et fald på ca. 50 genstande. Dette er udtryk for, at vi arbejder på at implementere strengere regler for, hvad vi tager ind i samlingerne. Vi lægger stadig større vægt på historien bag genstandene. Det er således ikke nok, til at vi tager en genstand, f.eks. en stenrulle, ind, at den har stået på et loft i vores område, hvis vi ikke kender baggrunden for rullens tilstedeværelse eller kan få bekræftet, at tidligere beboere har brugt rullen. Det er bestemt ikke ensbetydende med at rullen ikke kan være museumsegnet, i dag skal der bare mere til.

Der er sket et skift i museernes indsamlingspraksis, som er foranlediget både af at museerne har fået en ny rolle at spille i vores samfund, og at museumsmagasinerne over hele landet – ikke mindst vores – er ved at sprænge alle

rammer. Det betyder desværre, at vi jævnligt må takke nej til borgere der kommer med ting som vi for få år siden ville have modtaget med glæde, men som ikke længere opfylder de kriterier som vi, som statsanerkendt kulturhistorisk museum, skal håndhæve.

Blandt de fine genstande museet har modtaget i 2016, kan vi vist godt tillade os at fremhæve den store model af det Helsingørbyggede fragtskib Coolangatta (bygget i 1949). Modellen er omkring 3 meter lang og blev leveret i sin montre, sammen med 4 halvmodeller og en række andre ting der er relevante for værftsmuseet. Gaven skyldes at DTU i Lundtofte er i færd med en større ombygning og renovering, og der dermed blev nogle ting til overs fra deres fine samling. Fra DFDS har vi ligeledes modtaget skibsmodeller, endda hele fire modeller af flotte skibe fra DFDS' flåde, som er bygget på Helsingør Værft. Modellerne er givet til Helsingør Kommunes Museer på betingelse af at DFDS stadig har mulighed for at låne dem ud – efter behørig aftale med os, naturligvis. Med de nye modeller besidder Værftsmuseet efterhånden en ret flot samling af de illustrative modeller, som alle kan ses udstillet i Værftsmuseets udstillinger i hvert tilfælde frem til november 2017.

Et helt særligt billede fandt i løbet af sommeren vej til museerne. En silhuet udført af den meget berømte franske silhuetklipper Frantz Liborius Smith, forestillende Berthe og Johannes Grub sammen med en række familiemedlemmer. Billedet blev foræret til museet som en samlet gave fra efterkommerne af personerne på billedet, og er interessant ikke bare på grund af den kendte kunstner, og personerne på billedet, men også fordi tilblivelsen kan tids og stedfæstes meget præcist. Klippet er udført hjemme hos Købmandsfamilien Grub i Kongensgade 2 a-c i foråret 1810. Hele den spændende historie om familien og Silhuetklippet kan læses i museumsforeningens blad *Forening og Museum* nr. 3 2016.



*Museerne fik i 2016 foræret Frantz Liborius Smith fine silhuetklip fra ca. 1810. Klippet forestiller Købmandsfamilien Grub, der boede i Kongensgade 2 a-c i Helsingør.*

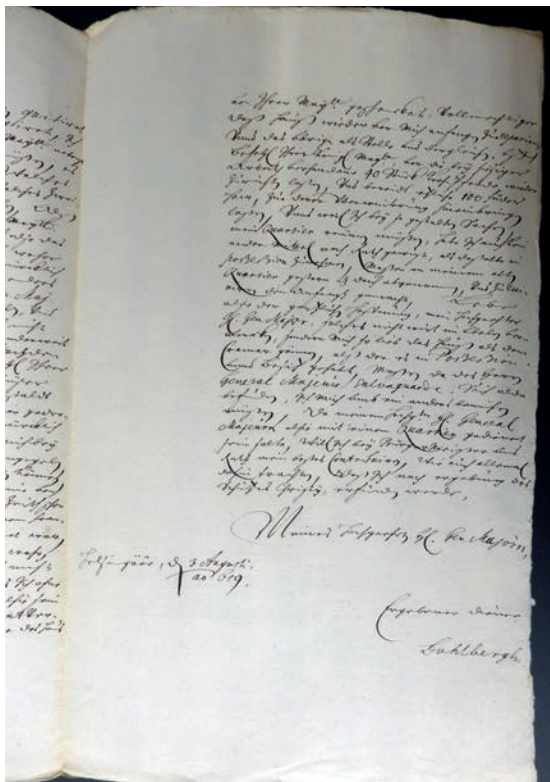
### *3.1 Undersøgelser*

Helsingør Kommunes Museers undersøgelser omfattede i 2016:

#### *Sanden – Den glemte bydel i Helsingør*

Forskningsprojektet Urban Diaspora, der ledes af Aarhus Universitet, skal give et indblik i forholdet mellem danskerne og de udlændinge, der besøgte og slog sig ned i vore byer i perioden ca. 1450-1650. Andre deltagere i projekter er blandt andet Museum Nordsjælland og Helsingør Kommunes Museer ved museumsinspektør Lars Bjørn Madsen. I den forbindelse har Lars Bjørn Madsen været i Stockholm for på Rigsarkivet at gennemgå den svenske fæstningsingeniør Eric Dahlbergs bevarede arkiv fra 1658-60. Under den svenske belejring arbejdede Eric Dalbergh på at styrke be-

fæstningen af Kronborg. Det er vores håb at finde oplysninger, der kan gøre nærmere rede for den bebyggelse, der har været mellem den nuværende østlige bygrænse og Kronborg. Vi ved stort set intet om denne forsvundne bydel, hvormed alle kort synes at tie, hvorfor kun en grundig gennemgang af såvel Dalberghs arkiv som det omfattende materiale, der er bevaret i Rigsarkivet, i bedste fald vil kunne give os viden om, hvem, der har bosat sig nærmest Kronborg. Volontør, Torben Bill-Jessen, har allerede ved gennemgang af Sct. Mariæ Kirkes jordebog for perioden kunnet påvise, at en majoritet af personer af udenlandsk herkomst har bosat sig på Sanden i årene omkring 1586-1594. Herefter synes mange af de udenlandske borgere at være forsvundet i begyndelsen af 1600-tallet.



*Gennemgangen af generalkvartermester Dahlbergs arkiv i Stockholm – hvoraf de umiddelbart væsentligste dokumenter blev affotograferet af museet til senere gennemgang – viste adskillige breve underskrevet af Eric Jonson Dalbergh. Det er lidt fascinerende at tænke på den brevveksling, der foregik dengang i 1658-60, da Kronborg var besat af svenskerne, og Dahlberg var fæstningens daglige leder og ingeniør. Om brevene røber noget om den forsvundne bydel på Sanden mellem den nuværende bydel og Kronborg, ved vi endnu ikke. Der forestår nemlig et stort arbejde med at renskrive de mange breve, der er affattet på tysk og oftest i form af kladder, der dengang fungerede som kopier af de afsendte breve.*

#### *Trap Danmark*

I forbindelse med den igangværende udgivelse af den 6. udgave af bogværket og den første digitale udgave af Trap Danmark, er museumsinspektør Lars Bjørn Madsen af museet ude-

get som værkets »kommunekonsulent« og skal være med til at sikre, at der tilvejebringes en relevant, dækkende og interessant beskrivelse af vor kommune i såvel den trykte som den digitale udgave. I 2016 har vi således medvirket ved disponeringen for beskrivelsen af kommunen. Desuden har vi leveret en artikel om kunsten i Helsingør, da en forfatter til dette emne manglede, og i løbet af 2017 vil de øvrige artikler til bindet indkomme fra de fagligt kvalificerede forfattere, der er indgået aftale med, hvorefter artiklerne gennemgås af kommunekonsulent.

#### *Lokal og global – Kulturmøde i kølvandet på Øresundstolden*

Projektet er en undersøgelse skibsklarerervirksomhedens betydning som sted for udveksling af nyheder mellem handelshuse og skippere. Det primære kildemateriale til undersøgelsen er skibsklarerervirksomheden K.F. Marstrand's omfattende arkiv, bl.a. bestående af korrespondancesager og protokolmateriale fra 1830 og op til ca. 1915. I 2015 påbegyndtes indtastning af et register på database, der skal gøre det muligt at søge i korrespondancesagerne og dermed analysere skibsklarerervirksomhedens omfattende handelsnetværk og internationale kontaktnet. Arkivet har tilknyttet tre trofaste volontører, der under museets faglige ledelse har påtaget sig opgaven.

#### *Bygnings- og landskabshistoriske undersøgelser*

I forbindelse med mange henvendelser til museet og via vor brevkasse i ugeavisen Nordsjælland, får vi i det daglige lejlighed til at foretage nye og nærmere undersøgelser af bygningsmæssige og topografiske forhold. I den forbindelse – for samtidig at forbedre vor publikumsservice og styrke vor forskning – arbejder vi målrettet på at indsamle arkivalske oplysninger om vor kommunes demografiske udvikling, specielt med hensyn til bebyggelsen/bosættelsen af købstadens mark- og overdrevsjorder i sundtoldstiden, samt boligudviklingen efter sundtoldens ophør – ikke mindst i forbindelse med grundlæggelsen af værftet i 1882. Desuden søger vi, i samarbejde med Na-





*400-året for Shakespeares død blev markert af museerne med en byvandring fortolket af musikteatergruppen Ragnarock som Hamlet og Ofelia.*

turstyrelsen, at undersøge skovens tjenesteboliger – et af de få områder indenfor denne del af kulturhistorien, der ikke har været genstand for nærmere forskning, men er blevet mere aktuell i forbindelse med formidlingen af Nationalpark Kongernes Nordsjælland.

#### *Simon Spies – liv, tid og værk*

Forundersøgelse til udstilling på Helsingør Bymuseum i sommeren 2017 ved museumsinspektør Iben Vyff.

#### *Borgerskabets mad- og måltidskultur i 1810erne*

Forundersøgelse til formidlingsprojekt i forbindelse med Sundtoldsmarkedet »Til middag hos Simmelkjær, skibsklarerer i sundtoldsbyen

anno 1816« ved museumsinspektør Iben Vyff i samarbejde med erindringskøkkenet Spisestuen på Flynderupgård.

#### *Hamlet og Ofelia – Helsingør i en 1600-tals prisme*

Forundersøgelse til formidlingsprojekt i forbindelse med markeringen af Shakespeare 2016 ved museumschef Maibritt Bager.

#### *3.2 Samarbejde med andre kulturhistoriske museer, kulturinstitutioner og lignende*

Helsingør Kommunes Museer samarbejder med en række institutioner og foreninger. Museerne får derved mulighed for at løfte større opgaver, samtidig giver samarbejdet mulighed for at bringe flere fagligheder i spil. Samarbej-

de er også vigtigt for at skabe synergier både i og udenfor museerne. Helsingør Kommunes Museer har derfor gennem de sidste år prioriteret ressourcer til at indgå i meningsfulde faglige samarbejder i og uden for kommunen.

Helsingør Kommunes Museer har siden 2011 deltaget i de Nordsjællandske museers fagligt forpligtende samarbejde. I 2016 arbejdede de Nordsjællandske Museer sammen om udvikling af tilbud til børn og unge i samarbejdsprojektet »kultur på vej«, som er støttet af Kulturstyrelsen. Inden for forskningsformidling er arbejdet med udgivelse af et fælles forskningstidsskrift *Gransk* fortsat. Gransk planlægges som et fælles forskningsbaseret tidsskrift, med artikler der lever op til det almene forskningsbegreb og som er fagfællebedømt.

Varetagelse af museumslovens kapitel 8 i forbindelse med sikring af den faste kulturarv er sket i samarbejde med Museum Nordsjælland, der har det arkæologiske ansvar i Helsingør Kommune. Helsingør Kommunes Museer varetager bevaringsarbejdet for Nyere Tid.

Museumssamarbejdet over Sundet bestod i 2016 i et samarbejde med Kulturmagasinet-Frederiksdal. Formidlingsafdelingen på Frederiksdal deltog i Sundtoldsmarkedet i Helsingør i august. Tilsvarende deltog Helsingør Kommunes Museer i Mikaeli markedet på Frederiksdal.

Museerne prioriterer at deltage i de nationale museumsfaglige netværk. Mødet med kolleger giver nye perspektiver på det lokale arbejde med kulturarven. I 2016 har museernes medarbejdere deltaget i ODMs internationale formidlingsseminar samt orienteringsmøde for de danske museer. Endvidere har museerne deltaget i det årlige netværksmøde for museerne omkring Øresund – MUSUND.

Museet var endvidere repræsenteret i Folkeuniversitetet i Helsingørs bestyrelse, Skibsklarerergaardens Bryglaugs bestyrelse, bestyrelsen for

Helsingør Museumsforening, bestyrelsen for Flynderupgårds Venner samt bestyrelsen for Hellebæk-Aalsgaard Egnshistoriske Forening. Museerne samarbejder inden for Helsingør Kommune med Biblioteket Kulturværftet, deltager i Helsingør Kulturforeningen, Helsingør Agendaen og Børnekulturens netværk.

### *3.3 Forvaltning af den faste kulturarv*

Som statsanerkendt museum skal Helsingør Kommunes Museer medvirke til sikring af kulturarven i forbindelse med den fysiske planlægning og forberedelse af bygge- og anlægsarbejder i henhold til museumslovens kapitel 8. Det er typisk i forbindelse med udarbejdelse af forslag til lokal- og kommuneplaner, men også i forbindelse med vore egne undersøgelser, samt henvendelser fra og til ejere af kulturmiljøværdier. Her skal beskrives nogle af de sager, vi har arbejdet med.

I februar 2016 gjorde et stormvæltet træ det af med sandstenoverliggeren på den nok så bekendte Ophelia Kilde for foden af Rakkerenden nord for Marienlyst Slot. Kilden, der oprindeligt kaldtes Marie Kilde, angiveligt efter Frederik den Femtes dronning Juliane Marie, fik stor betydning efter etableringen af Marienlyst Kur- og Søbadeanstalt i 1858, hvor den blev renoveret og indgik som en del af hotellets mange seværdigheder i området. Kildens vand blev ledt ud i en lille dam, hvori var anlagt en ø, »Hjerteøen«, der senere blev populær, når de nyudklækkede studenter foretog deres glædesdans, der i dag er henlagt til Tegners Danserindebrønd. Ophelia Kilde har altid været en uløselig del af helsingoranernes identitet, og museet har flere gange forsøgt at påpege behovet for at restaurere kilden og retablere den opfyldte sø med Hjerteøen. Da overliggeren med kildens navn indhugget blev knust, blev det ved museets besigtigelse af stedet vedtaget, at kommunen lod fremstille en kopi på grundlag af museets mange fotografier af kilden og med hjælp fra en lokal stenhugger. Museet foreslog, at man benyttede lejligheden til at lade hele det stærkt forfaldne, bevaringsværdige kildeanlæg



sætte i stand, men der kunne desværre ikke afsættes yderligere midler til et sådant formål. Vi arbejder derfor på, i et samarbejde med foreningen Marienlyst Slots Venner, at skaffe fondsmidler til formålet.

I foråret blev den tidligere så populære grill-bar »Rosigñol« ved stranden i Hornbæk nedrevet. Bygningens beliggenhed i den vestlige del af

det gamle fiskerleje gav anledning til nærmere undersøgelse, men vi fandt intet af betydning, der ville hindre en nedrivning af det med tiden stærkt renoverede bygningskompleks, som for den ældste dels vedkommende stammede fra slutningen af det 19. århundrede.

I november blev museet gjort opmærksom på en planlagt nedrivning af ejendommen Nordre



*I februar 2016 væltede et træ ved Ophelia Kilde for foden af Rakkerrenden på grund af stormen. Uheldigvis ramte det kildemonumentets overligger, der med den indhuggede tekst »Ophelia Kilde« stammede fra omkring 1858; dengang kilden skiftede navn fra Marie Kilde i forbindelse med Marienlyst kur- og søbadehotels markedsføring af kilden som en af hotellets turistattraktioner. Nordsjællands Park og Vej besluttede i samråd med museet at bekoste en nyhugget kopi af overliggeren, der nu er lagt op. Resterne af den gamle overligger vil blive bevaret på museet. Fotografierne viser med al tydelighed, hvor medtaget det gamle kildemonument blev. Stadig mangler en gennemgribende istandsættelse af kilden og en rekonstruktion af denne. Det er tanken, at museet i samarbejde med Nordsjællands Park og Vej og foreningen Marienlyst Slots Venner vil søge penge til dette formål, da Ophelia kilde og Rakkerrenden er en væsentlig del af vor bys kulturhistoriske identitet.*

Strandvej 154a, der senest husede Jan Hurtigkarls kendte restaurant. Bygningen er kendt i Hellebæk-Aalsgaarde som Købmandsgaarden, og har en væsentlig betydning for lokalområdets kulturhistorie. Museet har dog ingen mulighed for at hindre den ønskede nedrivning, der skal tjene til fordel for et nybyggeri, der beklageligvis er med til at udslutte fiskerlejets særegne karakter. Museerne har gjort opmærksom på behovet for at få en bevarende lokalplan for Hellebæk-Aalsgaarde, og med den kommende nedrivning af Købmandsgaarden er en sådan mere aktuell end nogensinde. I den forbindelse glæde vi os over, at en lokal gruppe borgere ved foreningen Nordskov Mølles Venner har reddet den grundmurede mølle fra 1829 i Aalsgaarde fra en påtænkt nedrivning. Møllen, der er den ene af vor kommunes kun to tilbageværende vindmøller, er nu sat i stand i det ydre, og takket være økonomisk støtte fra bl.a. Boliggaarden og Nordeafonden har man kunnet lade fremstille nye vinduer og døre til møllen. Næste skridt bliver nye vinger til møllen.

Museet har i begyndelsen af året løbende været konsulent i forbindelse med restaureringen af den på museets foranledning fredede ejendom, Stengade 58, der nu er indrettet til en attraktiv café og hotelvirksomhed. I 2015 havde man i forbindelse med restaureringen fundet en bemalet bræddevæg med rokokodekorationer. Museets medvirken i forbindelse med fondsansøgninger til en restaurering af denne engang så almindelige, men nu uhyre sjældent bevarede, vægdekoration i byen gav desværre intet resultat, men vi må glæde os over ejernes pietetsfulde restaurering af huset.

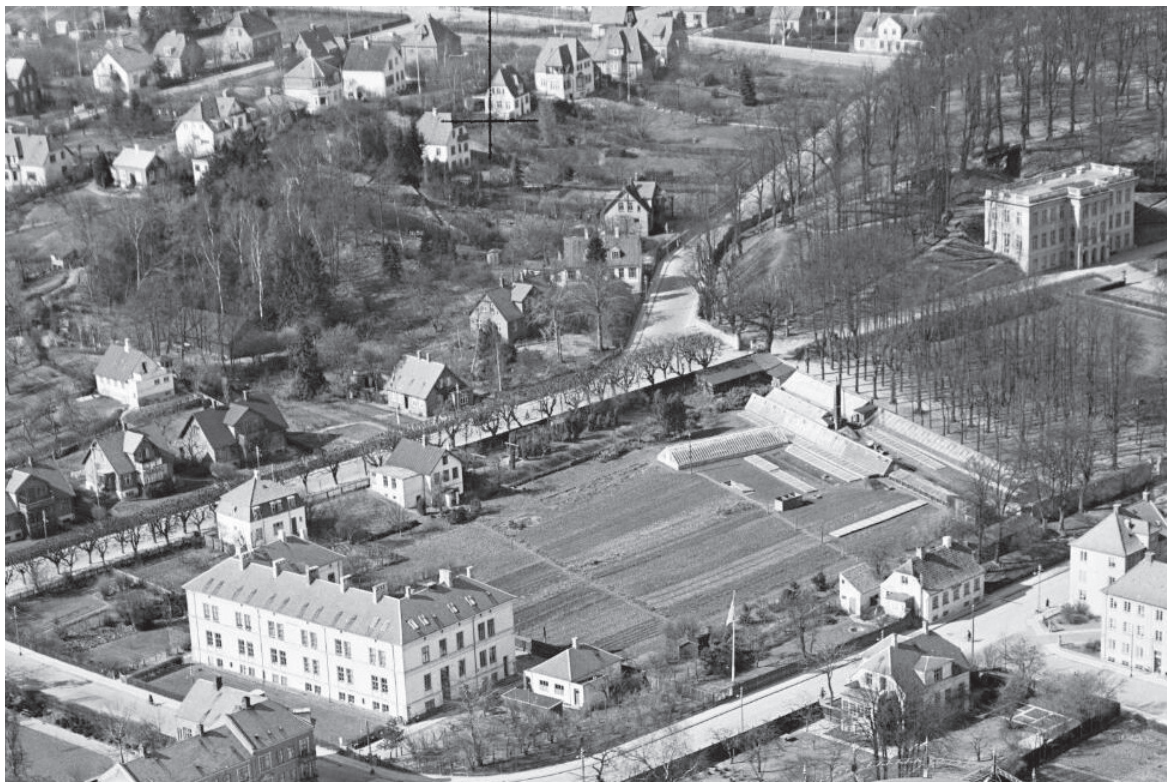
I foråret besøgte vi sammen med Museum Nordsjælland en strækning af Gurre Å ved Havreholm i forbindelse med kommunens restaureringsprojekt for åen. Havreholm er et kulturhistorisk følsomt område, hvorfor det var væsentligt at sikre, at den planlagte fjernelse af brinkfødter med planter og rødder ikke ville berøre eventuelle anlæg i forbindelse med

bl.a. tidligere vandmøller på stedet. Arbejdet skønnedes dog ikke at ville kræve yderligere medvirken fra museernes side, men ved besigtigelsen fandt vi tre velbevarede stenkister, der har tjent som overkørsler og må være anlagt i forbindelse med de omfattende landboreformer i slutningen af det 18. århundrede. En dokumentation og nærmere arkivalisk undersøgelse af disse vil være ønskeligt, men de nødvendige ressourcer hertil har vi endnu ikke fundet.

I sommerferien blev museet tilkaldt af en beboer i ejendommen Slotsgården, Marienlyst Allé 30. Den opmærksomme beboer havde nemlig fået øje på en del murede fundamenter i forbindelse med anlæg af en parkeringsplads op mod den fredede mur ind til Marienlyst Slot. Da det var en weekend i sommerferien, foretog museumsinspektør Lars Bjørn Madsen undersøgelsen alene ved en prøvegravning omkring et af fundamenterne. Der kunne være tale om et af de drivhuse eller ferskenkasser, der har stået ved eller op ad muren i tiden før kommunens salg af Marienlyst Slot i 1851, da arealet var Marienlysts nyttehaver. Fundamenterne kan dog også, og det er måske mere sandsynligt, stamme fra de drivhuse, der hørte til det handelsgartneri, der var på stedet fra 1851-1960. En større fladegravning, der ville kunne afgøre dette, var ikke mulig at foretage. Begge »drivhusperioder« er arkivalisk godt belyst, hvorfor vi valgte ikke at forsinke anlægsarbejdet yderligere.

En af de mere pudsige henvendelser til museet, drejede sig om en muret tunnel, man i efteråret havde fundet i Sophie Brahes Gade i forbindelse med nedgravning af en kloak. Museerne kunne dog let svare på spørgsmålet om, hvad det dog kunne være, idet der ikke var tale om en mystisk senmiddelalderlig konstruktion, men derimod om en transporttunnel fra bryggeriet Wiibroes vandfabrik, der dengang var indrettet i en nu nedrevet bygning i den østlige side af gaden, til en lagerbygning på den anden side af gaden. Kasserne blev ganske enkelt rullet fra den ene bygning til den anden gennem tunnelen, der er lavet i 1940'erne.





*Luftfotografiet (udsnit), optaget af Sylvest Jensen omkring 1946-50, viser gartneriets drivhuse op ad muren ind til Marienlyst Slot. Det er sandsynligvis fundamenter fra disse, museet stødte på ved prøvegravningen. Det Kongelige Bibliotek.*

Et spændende og ganske pudsigt fund gjorde museet i oktober, da vi fik henvendelse fra en journalist, Mette Andersen, der var ved at skrive om en nyere ejendom på Nørrevej 4. Hun havde fotograferet et stelelignende monument i haven, der var dekoreret med et kronet C indeholdende nogle forvitrede romertal, som var det et kongeligt monogram. Da Lars Bjørn Madsen så fotografiet, var han ikke i tvivl om, hvad det var, nemlig 6-milepælen med Christian den Syvendes monogram, der i sin tid havde stået ved Kongevejen nær den senere anlagte Stubbedamsvej. Museet har nemlig tidligere været konsulent for kommunen i forbindelse med restaureringen af de milepæle og kilometersten, der står på kommunens areal, og i den forbindelse foretog Lars Bjørn Madsen en større arkivalisk undersøgelse, der tillige afdække-

de en sag vedrørende nævnte helmilepæl. Den skulle nemlig fjernes i forbindelse med anlægget af Den nordsjællandske Jernbane i 1863-64, da den stod i vejen for baneliniens passage over Kongevejen, og blev derfor solgt. Køberens navn fremgik ikke af de undersøgte arkivalier, hvorfor milepælens skæbne fortsat var en gåde, indtil henvendelsen fra journalisten fandt sted. Desværre var stenen halveret, og den underste del har ikke kunnet findes. Museet har derfor vurderet, at helmilepælen ikke skal søges flyttet tilbage til Kongevejen som en væsentlig del af den faste kulturarv, men kan forblive i ejerens varetægt. Dem, der vil se en helmilepæl i sin fulde imponerende højde, må til Geels Bakke ved Holte. Stadig er en af de oprindelige, lavere halvmilepæle (5 ½ mil) dog bevaret ved Rørtang.



Man kan læse hele historien om milepælen i årsskriftet Folk og Minder fra Nordsjælland 2016.

Museet samarbejder løbende med Center for By, Land og Vand i forbindelse med klimasikring af bykernen, hvor der er planer om nye belægninger og eventuel udnyttelse af eventuelt bevarede slam- og stenkister fra 17-1800-tallet. Tidligere fandt vort museum og Museum Nordsjælland en bevaret stenkiste i Strandgade, og en efterfølgende gennemgang af de skriftlige kilder har vist sig at give oplysning om adskillige af disse andre steder i byen. Projektet er ganske spændende, da der er tale om at genbruge ældre konstruktioner, samt at retablere brolægningen i flere af byens gader, og hertil kan museet levere en væsentlig arkivalisk dokumentation.

#### 4. Konserverings- og bevaringsarbejde

Der foretages løbende kontrol med de udstillede genstande, for at forhindre forskellige former for utøj og insektangreb. Det samme sker på magasinerne om end en systematisk kontrol af tingene ikke lader sig gøre. Til gengæld er de genstande der er mest i fare ofte pakket ind i syrefrit papir og lagt i særlige kasser, hvorved problemet med skadedyrsangreb minimeres.

Pladsproblemerne i vore magasiner er imidlertid nu så akut – og har allerede været kritiske nogle år – at det er ved at være umuligt at finde hyldede plads til flere kasser. For at imødegå det helt store kaos har Museet rejst spørgsmålet overfor Helsingør Kommunes Ejendomscenter. Det er vores opfattelse, at der er forståelse for vores problem. Fra forståelse til et færdigt magasin er der imidlertid langt, men vi håber på en eller anden løsning snarest.

Museet er parthaver i konserveringscentret på Kronborg og får udført et afmålt antal timers arbejde hvert år. Timer prioriteres primært til konservering af museets malerisamling. I år har konserveringscentrets ydelse til museerne

blandt andet være digitalisering af en filmoptagelser fra bryggeriet Wiibroe, der var lagret på videobånd.

## 5. Formidling

2016 bød for Helsingør Kommunes Museer på velkendte såvel som nye aktiviteter.

### 5.1 Udstillinger og aktiviteter

I 2016 lukkede museerne dørene op for 6 nye udstillinger:

1. *Mennesker og Huse i Rørtang*. Særudstilling på Flynderupgård Museet udarbejdet i samarbejde med lokalhistoriker Kjeld Damgaard. Udstillingen blev vist i perioden 21. januar til 25. april 2016.
2. *Nordsjællandske møller*. Særudstilling i Spisestuen på Flynderupgård Museet med malerier af kunstmaler Niels Peter Dahlerup. Udstillingen blev vist i perioden 27. april til 26. juni 2016.
3. *Hvad er det med den udsigt?* Særudstilling på Flynderupgård Museet i samarbejde med multikunstner Gry Fosgrau Byrgesen. Udstillingen blev vist i perioden 12. maj til 3. november 2016.



*Plakat fra udstillingen »Hvad er der med den udsigt« der blev vist på Flynderupgård Museet i 2016. Udstillingen blev skabt af multikunstneren Gry Fosgrau Byrgesen i samarbejde med museet. Billederne af kysten og landskabets udsigtspunkter præsenteredes i en anderledes og uventet ramme.*

4. *Helsingør i billeder 1953 til 1980 – udvalgte pressefotos af Arne Magnussen*. Særudstilling på Helsingør Bymuseum udarbejdet i samarbejde med pressefotograf Arne Magnussen. Udstillingen blev vist i perioden 2. november og fortsætter i 2017.
5. *Porten til Verden – DFDS i 150 år*. Særudstilling på Værftsmuseet, vist i perioden 8. december og fortsætter i 2017
6. *Historien om gåsen. Juleudstilling på Flynderupgård Museet*. Særudstilling på Flynderupgård Museet, vist i perioden 27. november til 23. december.

Erindringskøkkenet Spisestuen på Flynderupgård var igen i 2016 et velbesøgt udflugtssted for gæster i alle aldre. Påsken blev markeret med Grossererens Påskemåltid, sommeren bød på sild i alle afskygninger, og da efteråret stod for døren, inviterede Spisestuen på jagtmiddag. Uge 46 stod i andestegens tegn, hvor besøgende fik serveret både andesteg og en fortælling om traditionen omkring Mortens Aften, og endelig bød december på traditionel julemad. Erindringskøkkenets virke var endvidere genstand for både interesse og omtale, da Helsingør Kommunes Museer i løbet af året var engageret i projektet *Food Culture* i hele Danmark, et projekt støttet af Kulturministeriet og som indebar samarbejde med bl.a. Københavns Kommune, Sydvestjyske Museer, Bornholms Museum og Dansk Landbrugsmuseum.

Skolestuen på Flynderupgård Museet fik i sensommeren endnu en gang besøg af alle kommunens 4. klasser, der med fedtemadder, grød og prygl fik en sanselig indføring i de sidste århundreders nationale og lokale skolehistorie ved storyteller André Andersen. Efteråret bød på en ombygning af museumsbutikken. Den gamle købmandsbutik Hamlet fra Mørdrupvej i Espergærde blev med nænsomme og kærlige hænder flyttet fra kælderens til stueetagen. I den nye lokalitet fortæller butikken nu på en gang lokal købmandshistorie og er kernen i en ny og fin museumsbutik. For museumshaven og arealerne omkring Flynderupgård har 2016 budt på teater i forbindelse med teaterfestivalen PASSAGE,

ponyridning, aktiviteter ved lokale spejdere fra Det danske Spejderkorps Espergærdegruppe, bueskydning samt Halloween-løb arrangeret af løbeklubben 3060. Også på markerne omkring Flynderupgård har 2016 budt på forskellige aktiviteter. Foruden det traditionelle landbrug har en del af jorden været opdyrket som nyttehaver, hvilket både er kommet to børneinstitutioner, tyrkiske kvinder, psykisk sårbare familier samt demente i tilknytning til Frivilligcenter Helsingør til gode.

## 5.2 Arrangementer

Skoleferierne er ensbetydende med mange aktiviteter på museerne, nogle nye, andre kærkomne gengangere. I vinterferien var der tilbud til børn på Værftsmuseet og Flynderupgård Museet. Besøgende på Værftsmuseet kunne prøve kræfter med bl.a. rebus-jagt med signalflag og quiz med tilknyttede opgaver, og på Flynderupgård Museet var der mulighed for at fordybe sig i forskellige indendørs husflidsaktiviteter. På programmet var bl.a. forskellige træværksteder samt værksteder med stoftryk, påklædningsdukker og småkagebagning.

*Fyraftensfortællinger*. 2016 bød endnu en gang på fyraftensfortællinger fra de tidligere værftsarbejdere. Hele fire gange inviterede de indenfor til historier fra dengang, hvor værftsfløjten lød. Arrangementerne løb af stablen den 31. marts, den 13. april, den 22. september og igen den 27. oktober. Traditionen tro var der fulde huse, glade miner og ikke mindst masser af anekdoter til alle arrangementerne. Anekdoterne blev ligeledes genopfrisket, da Helsingør Kommunes Museer i begyndelsen af juni inviterede tidligere værftsarbejdere fra hele landet til Værftstræf i Helsingør, på området omkring Værftsmuseet.

*Shakespeare 2016*. For Helsingør Kommune var 2016 en anledning til at markere 400-året for William Shakespeares død og 200-året for Shakespeare-traditionen på Kronborg Slot. På Museet Skibsklarerergaarden blev weekenden omkring St. Bededag brugt til at markere dette med liv i huset, blandt andet dannede Skipper-

stuen rammen om sandfærdige løgnehistorier om sømandsliv ved storyteller André Andersen. Weekenden var ligeledes startskud for en Shakespeare-inspireret byvandring i Hamlet og Ofelias fodspor, et tilbud der blev gentaget i alle weekender hen over sommeren. Det byhistoriske løb for børn, Kulturjagten, som blev afholdt den 10. juni, havde med sin titel *Prins Pølfinger og jagten på det gyldne kranium* også klare referencer til Shakespeare. Igen i år var Kulturjagten koordineret af Helsingør Kommunes børnekulturkonsulent og havde flere af Helsingørs kulturinstitutioner som deltagere, heriblandt Helsingør Kommunes Museer.

*Historiske Dage.* Foråret bød også på deltagelse i festivalen Historiske Dage, som blev afholdt den 10.-11. april i Øksnehallen i Kø-

benhavn. På museets stand på messen var der fokus på Museet Skibsklarerergaarden og Sundtoldsmarkedet. Messens gæster fik således et indblik i sundtoldsbyens historie, når de mødte aktører i dragt, og de kunne gå fra museets bod med smagen af sukker- og kommenskringler på tungen.

*Værftstræf.* Værftsmuseet var den 4. juni vært for det første danske værftstræf. Arrangementet foregik i hal 17 på Kulturværftet og havde som mål at understøtte og fejre den fælles historie, som Danmarks værftsarbejdere deler.

*Grundlovsdag.* Foråret bød traditionen tro også på en ikke-politisk festligholdelse af Grundlovsdag. Endnu en gang blev dagen fejret i de smukke omgivelser ved Flynderupgård



*Smedekoret Tubal Kain sang for til fællessang på Værftstræffet 2016.*





*Mere end 300 aktører i historiske dragter deltog i Sundtolsmarkedet, og inviterede gæsterne en tur i tidsmaskinen til Helsingør anno 1800.*

Museet, med musik, korsang, den traditionelle grundlovsdessert og tale ved museumsdirektør for M/S Museet for Søfart, Ulla Tofte.

*Byvandring.* Besøgende i Helsingør kunne onsdagene i juni, juli og august komme med den gamle vægter på byvandring i det historiske Helsingør.

*Sommerferieaktiviteter.* Skolernes sommerferie bød også på forskellige aktiviteter. Sommeraktiviteterne på Flynderupgård foregik i uge 27, og som i de foregående år kunne besøgende børn med en skudsmålsgang i hånden opleve at være karle og piger på landet anno 1920 for en enkelt dag. På Skibsklarerergaard-

den fik interesserede udleveret en folder, så de på egen hånd kunne gå på oplevelse i byen, i Helsingørhelten Lars Baches fodspor. Ligeledes kunne unge museumsgæster på Værftsmuseet med en guide i hånden løse opgaver i og omkring museet.

*Sundtoldsmarkedet* blev i 2016 skudt i gang allerede fredag den 19. august, hvor området omkring Museet Skibsklarerergaarden og selve museet dannede rammen om festlige aktiviteter. Børnehøjsbørn fra byens institutioner var inviteret til *By, baggårde og beskøjter; en sansemættet Sundtoldsdag i børnehøjde*, hvilket bl.a. betød en tur i en vasketøjslabyrinth, et møde med saltede sild og skonrogger og ikke mindst tøn-



*Museet Skibsklarerergaarden var godt besøgt under knejpefestivalen. Hvor der var fællesang og sømandsstemning i Skipperstuen.*

der, der skulle rulles over de ujævne brosten. Et udsnit af byens 6. klasser lagde ligeledes vejen forbi museet, da de med afsæt i undervisningsmaterialet *#1816nu* bl.a. prøvede kræfter med 1800-tallets bud på selfies og sms-kommunikation. Som en afslutning på dagen var museet vært for arrangementet *Til middag hos Simmelkjær, skibsklarerer i sundtoldsbyen anno 1816*. Den historiske middag blev afholdt i Logens smukke lokaler og blev udbudt som en del af museets deltagelse i Copenhagen Cooking & Food Festival. Den følgende dag, lørdag den 20. august, blev Sundtoldsmarkedet afviklet. Museet Skibsklarerergaarden, pladsen foran museet samt Kongekajen dannede atter rammen om det historiske marked og en tidsrejse tilbage til

suntoldstidens Helsingør. Med gamle træskibe i havnen og 350 aktører i dragter samlede Sundtoldsmarkedet Helsingør egn og by i et sanseligt fællesskab omkring kulturarven.

*Høstfest og marked.* Efteråret på museerne betød bl.a. høstfest og -marked på Flynderupgård Museet, der blev afholdt den 10. september. Med fællesspisning i den røde hejselade, salg af husflid fra de mange boder og spillemandsmusik på gårdspladsen dannede Flynderupgård atter ramme om en traditionsrig dag.

*Kulturnat.* På Kulturnatten – den sidste fredag i september – var der åbent på museerne i Helsingør by. På Værftsmuseet blev der budt på

fedtemadder og håndbajere, på Bymuseet kunne de fremmødte få et indblik i Helsingørs ældre historie ved arkæologer fra Museum Nordsjælland, og på Museet Skibsklarerergaarden fik gæster mulighed for at møde de flittige sypiger på museets systue.

*Knejpefestivalen* den 7. oktober involverede også i 2016 Museet Skibsklarerergaarden, hvor Ole Hansen og syngepigerne fra Hammermøllen spillede op til fællessang og sømandsviser i Skipperstuen.

*Kartoffelferie.* I efterårsferien blev den traditionelle kartoffelferie afholdt på Flynderupgård Museet. Kartoffeloptagning var bare en af aktiviteterne for de mange gæster, der også kunne prøve kræfter med mostning af æbler, maling af mel, fremstilling af roelygter og pandekagebagning over åben ild. Ugen igennem kunne gæsterne forlade museet med nyopgravede kartofler og nyrøgede sild.

*Arkivernes dag* blev afholdt den 11. november. Dagen stod i sportens tegn med fremvisning af arkivalier og genstande fra museernes samlinger, der alle havde med lokal sport og idræt at gøre, samt indsamling af arkivalier omhandlende selvsamme tema.

*Jul.* December stod vanen tro i julens tegn på museerne. Mens besøgende i Skibsklarerergaardens butik kunne købe hjemmebagte pebernødder, kunne skoler og institutioner kombinere udstillingen om gåsen på Flynderupgård Museet med risengrød i Spisestuen. På Bymuseets loft førte storyteller André Andersen børn og voksne tilbage til dengang, hvor Bymuseet var Karmelitermunkenes sygehus da der – måske – boede nisser på loftet.

### 5.2 Frivilligt arbejde

Helsingør Kommunes Museer udviklede og understøttede i 2016 det frivillige arbejde med kulturarven. Til at sikre det gode samarbejde har museerne siden 2012 haft ansat en frivilligkoordinator – Merete Nygaard Frederiksen.

Frivilligkoordinatoren har som sin primære opgave at understøtte det frivillige arbejde, ved at skabe og vedligeholde gode arbejdsmiljøer, uddanne og udvikle frivilligrupperne. På Helsingør Kommunes Museer ser vi samarbejdet med frivillige som partnerskaber. Det er museet der udstikker rammerne for arbejdet, men de udfyldes i fælleskab.

Museet har seks organiserede frivilligrupper: Flynderupgårds venner, Værftsmuseets frivillige, Skibsklarerergaardens omvisere, Sundtoldsmarkedets koordineringsgruppe, Sydamerne, Arkivarerne og Bogbinderne ca. 80 frivillige har deres faste gang på museerne hver uge. Dertil kommer de hjælpende hænder der deltagere ved særlige lejligheder eller med særlige opgaver.

Flynderupgårds frivillige var også i 2016 hovedkræfterne i formidlingen af håndværk og husarbejde anno 1920, som foregår på museet i skolernes ferier. Gruppen mødes året igennem hver mandag hvor der arbejdes i værkstederne og i erindringskøkkenet. En særlig indsats blev i 2016 gjort i forbindelse med restaureringen af en af gårdens ældre hestevogne. I forbindelse med opsætningen af en ny butik i hovedhuset her mange frivillige venner givet en hånd med. I butikken sælges nu også forskellige ting som håndlavet strikkesøj, gammeldags påklædningsdukker mm.

Værftsmuseets frivillige gav museet en tiltrængt hjælpende hånd med forandring og opsætning af nye udstillinger. Museets basisudstillinger er blevet flyttet, og en ny særudstilling *Porten til Verden – DFDS i 150 år* er opsat. Her har museets frivillige været en uvurderlig hjælp, hvor museets medarbejdere har kunnet trække på de tidligere værftsarbejderes håndværksmæssige kunnen. Museets frivillige har gennem året fungeret som guider og vist rundt i udstillingen til glæde for museets gæster. I Værftsmuseets arkiv, genstands- og fotosamling er der arbejdet kontinuerligt med indsamling og registrering af genstande fra Helsingør Værft.

Skibsklarerergaardens frivillig har året igennem fungeret som historiekundige guider



på museet, hvor der er rundvisning hver dag på hele klokkeslæt i museets åbningstid.

Stundtoldsmarkedets planlægningsgruppe lagde i 2016 nye og større planer for markedet, der i 2016 involverede 350 aktører. Planlægningsgruppen arbejdede året igennem. Frivillige bidrager til udvikling og tilrettelæggelse indenfor alle områder af markedet: vidensindsamling og research, bodopbygning og deres indhold, logistik og økonomi.

Sypigerne står for fremstillingen af de historiske dragter, der bruges på markedet. Museet råder i dag over 400 dragter, der alle er produceret af sypigerne. Et mål for gruppen, der er meget ambitiøse, er at der arbejdes så tæt på historiske forlæg som muligt. I 2016 fik den frivillige leder af sypigerne mulighed for at deltage i uddannelse indenfor historisk syteknik, mønstertegning og tilskæring.



*Systuen på Museet Skibsklarerergaarden summer af liv året igennem. Her sys de historiske dragter til Sundtoldsmarkedet.*

Lokalarkivets frivillige fortsatte i 2016 registreringen af skibsklarerervirksomheden K.F. Marstrands arkiv. Andre opgaver som frivillige har bistået med i arkivet har været digitalisering og beskrivelse af fotografier fra samlingen af familiealbum. Opdatering af museernes personaldatabase med oplysninger om borgere i Helsingør, der skaber mere effektive arbejds-gange i forbindelse med brugerhenvendelser.

#### 5.4 Undervisning

I 2016 oplevede de kommunale museer endnu en gang stor interesse fra skoler og institutioner i lokalområdet, der ønsker at benytte sig af de forskellige undervisningstilbud. Den gamle bymodel på Bymuseet har fået en renaissance, når den som startskud på et forløb gennem den gamle by har givet skoleelever et visuelt overblik over 1800-tallets Helsingør. Som en del af undervisningssamarbejdet »Kultur på vej« med de øvrige nordsjællandske museer er der i 2016 blevet udviklet 4 nye undervisningsforløb til elever i grundskolen og på ungdomsuddannelserne. Undervisningsforløbene er blevet afprøvet og evalueret og har for de deltagende bl.a. betydet et møde med kapere i kamp mod kongen i begyndelsen af 1800-tallet og deltagelse i en faglig arbejdskamp på det forgangne Helsingør Skibsværft.

Landbruget på Flynderupgård har også i 2016 været meget velbesøgt og har for mange skoleelever budt på en dag på landet med tilhørende formidling om både dyr og dyrkning. De gamle legeredskaber på Flynderupgård blev i foråret flittigt brugt af nysgerrige skoleelever, da formidlere fra Flynderupgård Museet deltog i Espergærde Skoles idrætsdag.

Fra børneinstitutionerne i kommunen har der især været vist interesse for forløbet »En køjesæk fyldt med historie«. Forløbet er målrettet de ældste institutionsbørn, der inviteres på en rejse tilbage til Sundtoldens Helsingør, som de skal opleve med alle sanser. I det todelte forløb besøger museets underviser institutionen, hvor børnene forberedes på det efterfølgende besøg på museet. På Museet Skibsklarerergaarden udtrykker børn og deres pædagoger både gensynsglæde og en stor begejstring over at bevæge sig det skæve gamle hus. Det vækker vild jubel, at man næsten ikke kan gå lige på trapperne – for det er jo næsten som at sejle på et skib!

Det skæve, gamle hus udgjorde ligeledes de fysiske rammer, da Helsingør Kommunes Museer var medarrangør for Åben Skole den 22. september. Denne dag kunne 5. klasses

elever prøve kræfter med gamle håndværk, under kyndig vejledning af museets frivillige. Åben Skole var startskud på projektet »Håndværk & Design – nyt fag, nye kompetencer og samarbejde«, som museet er en del af sammen med bl.a. Billedskolen, lokale skoler, den kommunale konsulent for læringscentre og den kommunale børnekulturkonsulent. Projektet er økonomisk finansieret af Kulturministeriet og Undervisningsministeriet og derfor valgte en begejstret kulturminister Bertel Haarder at lægge vejen forbi Museet Skibsklarerergården på dagen.

## *6. Sponsorere og bevillinger*

Helsingør Kommunes Museer modtog i 2016 støtte fra flere sider til arbejdet.

3Fs Medie og Kulturfond, Tuborg Fonden, Provisor Cand.pharm Ove Lund og Inger Elisabeth Lund's Fond, Helsingør Museumsforening, Sundtoldens Venner, Flynderupgårds Venner.

Sundtoldsmarkedet blev støttet af en lang række virksomheder, enkeltpersoner og fonde. Sypigernes arbejde er blevet støttet fra Fonden Ragnhild Bruun. Markedet fik derudover støtte fra Erhvervs- & Industriforeningen, Vida

Byg A/S, Helsingør Cityforening, Helsingør Dagblad, Københavneren Borgerkroen, Mr. August, Brostræde Is, Guys & Dolls Intercoiffure, Helsingør Hælebar, Partybutikken, Petersen Ure Smykker, Rådmand Davids Hus, Skotøjshuset, Top Tours, Zona Computer, Danske Bank, Fleur, Cafeteria San Remo, Stengades Apotek, Slagter Baagø, Stjerneoptik, Nykredit, Idé nyt, Strand Huset, Handelsbanken, Axelhus Bodega, Hold-An, femail, Madam Spunck Hotel og Restauration, Barrichs café, Strandgades Vinhandel, Café Kaiser, Gæstgivergården, PhotoCare, Cafe Torvet, Anne's Brødhus, Levende Lys, Chiangmai Thai Take-Away, Cafe Olai, WTC advokaterne A/S, LIVING INVEST, Place 2live, Home Helsingør, Advodan Helsingør, Jyske Bank A/S, Outdoor Season, Arbejdernes Landsbank, Drachmann Advokater, Kroatisk Vin & Tapas Bar, Cafe Hyacint, IL GALLO ROSSO, Aaen og Co. A/S – Statsautoriserede revisorer, Roastcorner, Blomsterforretningen Michael Find, Hansen Blomster – Blomstertorvet, TID & STED, Helsingør Kaffe & Thehus, Skomagerriet Skosålen, Slagter Jensen, Tibberup Høkeren, Frisør DECO, Backe Vin, Det Lille Te- og Kaffehus, Lynhjems Eftf. Ole Jensen, Chaplin Sweets, Restaurant Amici Miei.

